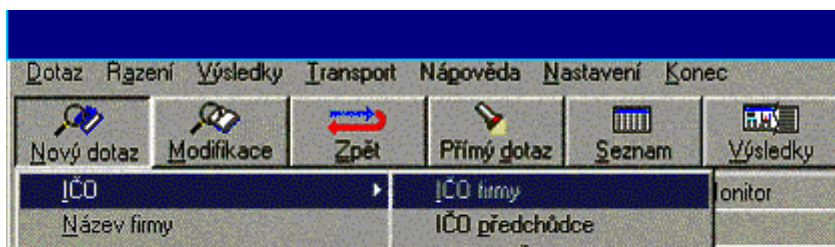


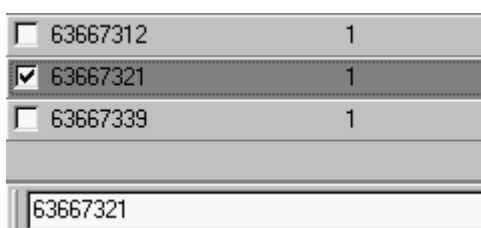
Základní principy vyhledávání firem

Vyhledávat informace v databázi lze několika způsoby. Základní způsob používá postupné kroky, kdy otevíráme tzv. slovníky, z nichž vybíráme požadované hodnoty, například slova z názvů firem, údaje adresy, datumy (vzniku), roční obrát atd. V hlavní programové masce se tlačítkem **Nový dotaz** otevře nabídka všech vyhledávacích kritérií.

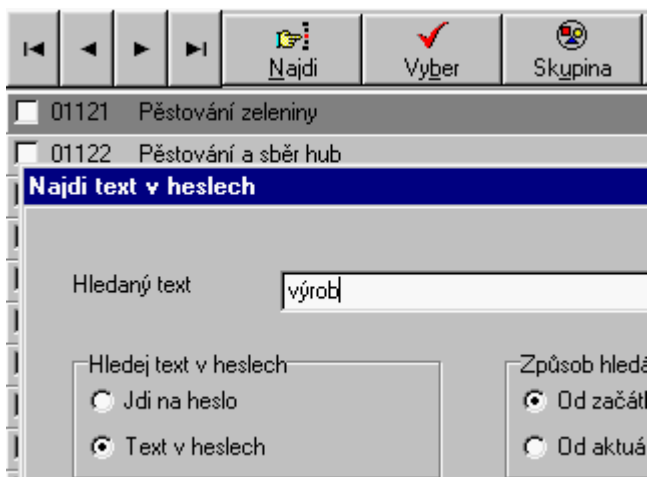


Nový dotaz ruší předchozí provedené dotazy. Každý složitější postup lze ale uložit a kdykoliv vyvolat. Pro každé kritérium vyhledávání se otevře příslušný slovník.

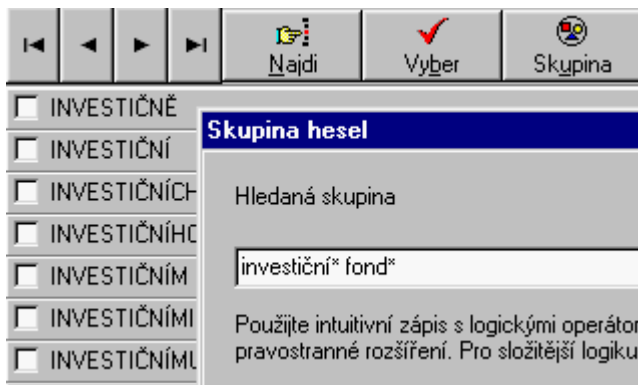
Potřebné hodnoty ze slovníků se vybírají buď tím, že slovníkem listujeme nebo v něm hledáme pomocí tlačítek **Najdi** nebo **Skupina**. Označené (zatržené) hodnoty pak program vyhledá po stisknutí tlačítka **OK**.



Kromě listování slovníkem (které je praktické jen u slovníků menšího rozsahu) se ve slovníku pohybujeme tak, že ve spodním okně napíšeme část hledaného textu (řetězce).



Pro slovníky, které mají povahu klasifikací (například odvětvová klasifikace OKEČ) je nevhodnější použít funkci (tlačítko) **Najdi**. Jako hledaný text uvedeme libovolný řetězec a program postupně prochází klasifikací a nabízí nalezené položky klasifikace. Ty buď **přeskočíme** nebo **označíme**, jako bychom je vybírali listováním. Listování ukončíme (Storno) a pokud nechceme již pokračovat, použijeme **OK**, aby program vyhledal označené hodnoty.



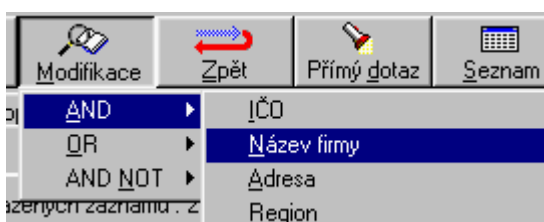
Pro slovníky, které obsahují běžný text (např. text článku, název firmy, text obchodního rejstříku apod.) je nejlepší použít vyhledávání pomocí tzv. **Skupiny**. V příslušném okně lze psát libovolný text složený i z více slov, můžeme používat závorky, logické operátory a hvězdičky pro vyjádření pravostranného rozšíření. Můžeme tedy dotaz formulovat např.:

investiční společnost - vyhledáme přesně tato dvě slova

invest* spol* - vyhledáme různé tvary obou slov (**invest* or kapitál***) **and spol*** - vyhledáme buď investiční nebo kapitálové společnosti zapsané v různém tvaru.

Po potvrzení **OK** program rovnou vyhledá výsledky.

Výsledky vybrané v rámci jednoho kroku lze dále kombinovat s dalšími výběrovými kritérii, modifikovat (logicky rozšiřovat nebo zužovat) je pomocí logických operátorů AND, OR, AND NOT.



Použijeme tedy tlačítko **Modifikace** a vybereme potřebný logický operátor. **AND** způsobí, že předchozí výsledek bude zúžen jen na ty záznamy, které splňují předchozí a současně i nově zadávané podmínky. **OR** naopak k předchozím výsledkům přidá výsledky podle nové podmínky. **AND NOT** zase z předchozích výsledků vybere jen ty, které neobsahují nově specifikovanou hodnotu.

Dále pokračujeme stejným způsobem (vybíráme hodnoty ze slovníku). O průběhu všech kroků nás program průběžně informuje. Pokud chceme zrušit právě provedený krok, použijeme tlačítko **Zpět**. Pracujeme-li na složitějším dotazu, je dobré si některé etapy pro jistotu uložit. Chceme-li změnit některé parametry dotazu, aniž bychom museli všechny kroky opakovat znovu, použijeme tzv. přímou tvorbu dotazu.

Zobrazení vyhledaných výsledků

Vyhledané výsledky (záznamy) můžeme zobrazit buď ve formě seznamu nebo jako kompletní záznamy.



Použijeme k tomu buď menu z horní lišty nebo samostatná tlačítka **Seznam** a **Výsledky**.

Záznam číslo	Název firmy	Adresa firmy	IČO firmy
1/592	"ARNOLD - investiční	Ostrava 2, Sokolská	44941111
2/592	1. investiční fond Mora	Ostrava 2, náměstí	44743939
3/592	1. OBCHODNÍ A INVE	Praha 1, Karlova 1E	25054601
4/592	1. pošumavský IPF, a.s.	Plzeň 2 - Hradiště, S	45330000
5/592	1. slezská investiční sp	Krnov, P. B. R. 18	43960081

Seznam poskytuje rychlý přehled přes několik základních údajů (záznam = řádek). Kliknutím na tlačítko vlevo s pořadovým číslem záznamu nebo přepnutím na kompletní záznam se zobrazí všechny informace obsažené v záznamu.

Plné zobrazení výsledků se nám nabízí ve dvou podobách. Jako tzv. dialogové zobrazení a zobrazení v tiskové podobě. K přepínání mezi formáty zobrazení slouží ikony (11) v horní liště.

"ARNOLD - investiční fond, a.s."		IČO firmy	44941111	www.justice.cz
Sokolská třída 175/26		DIČ firmy		ARES
702 00	Ostrava 2	Okres	Okres Ostrava-město	
Akciová společnost		Kraj	Moravsko-slezský kraj	
		Datum vzniku	23.12.1991	

Činnost | Doplnky | Související firmy | Obchodní rejstřík | Vlastní poznámka | Účetní závěrky | Grafy

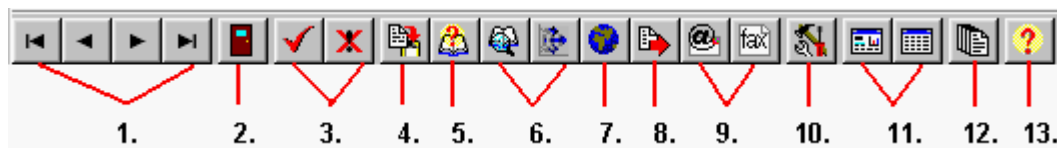
Dialogové zobrazení umožňuje pohodlnější přehled, rozsáhlejší výsledky jsou uspořádány do záložek. Toto zobrazení obsahuje navíc řadu aktivních prvků včetně práce s vlastní poznámkou.

K zobrazení pouze určitých vybraných položek slouží menu **Služby**, konkrétně výběr položek. Rozhodneme-li v libovolném ze způsobů zobrazení informací pro další hledání, pokračujeme modifikací, nebo použijeme prohledávání pomocí metody fulltextu.

Název firmy	: 1. investiční fond Moravia
Adresa firmy	: náměstí Msgre Šrámka 1760/4 702 00 Ostrava 2
IČO firmy	: 44743939

Dáváme-li přednost "lineárnímu" zobrazení výsledků nebo chceme-li si prohlédnout výstup tak, jak bude vypadat při tisku, použijeme tento typ zobrazení výsledků.

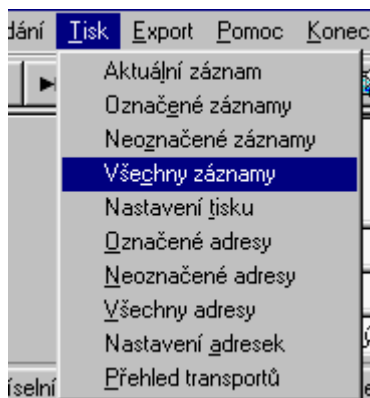
Přehled ovládacích ikon v zobrazení výsledků:



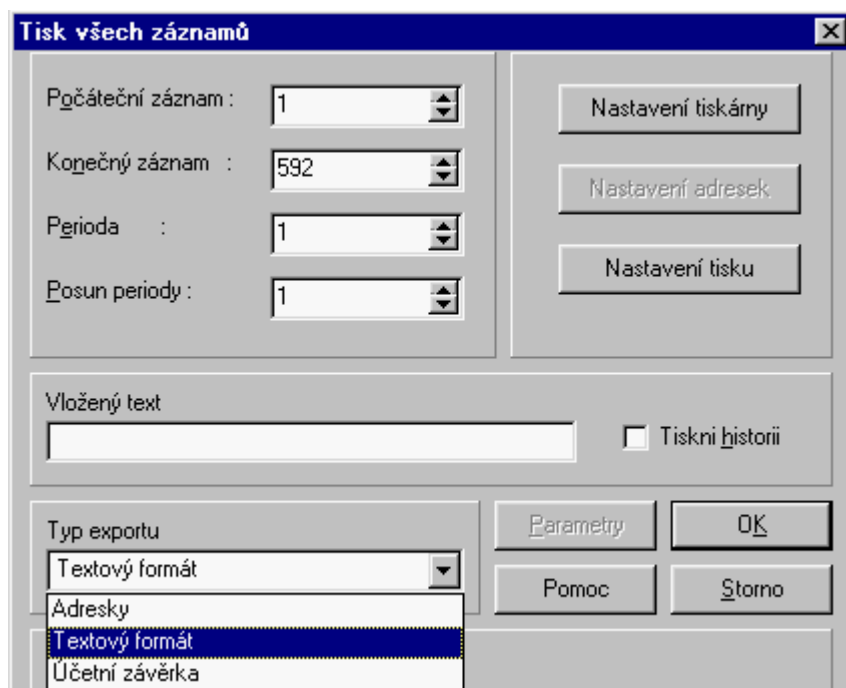
1. Posun mezi záznamy (začátek / předchozí / další / konec).
2. Zavření výsledků a návrat do základní (vyhledávací masky).
3. Označení (případně zrušení označení) aktuálního záznamu.
4. Přenesení textu aktuálního záznamu do schránky pro případné vložení do jiné aplikace.
5. Rychlý posun v záznamech (např. skok na konkrétní pořadové číslo záznamu).
6. Spuštění vyhledávání metodou fulltextu, druhá ikona je aktivní jen po zadání parametrů jako "najdi další".
7. Globální vyhledávání přes aktuální nebo vybrané IČO ve všech momentálně dostupných databázích.
8. Přehled momentálně probíhajících exportů a tisků.
9. Spuštění funkce pro hromadný výběr e-mailů nebo faxů z databáze.
10. Nastavení parametrů databáze.
11. Přepínání mezi dialogovým / textovým zobrazením výsledků a stručným seznamem.
12. Spuštění funkce pro hromadné vkládání údajů do vlastní poznámky.
13. Nápověda.

Tisk a export výsledků

Všechny aktuálně vyhledané záznamy můžeme dále využít, například je **vytisknout**.

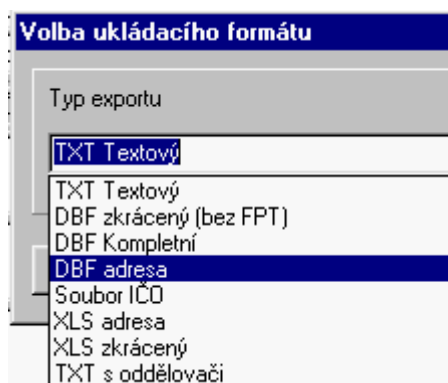


Z menu **Tisk** vybereme, zda chceme tisknout celé záznamy (všechny, označené, atd.) nebo jen adresy. Tisk adres se předpokládá na štítky, obálky apod, tisk celých záznamů standardně na volné listy papíru (A4) podle typu a nastavení tiskárny.



V dalším kroku můžeme definovat, zda se mají tisknout jen některé záznamy, lze použít například i tzv. periodu (tisk každého x-tého záznamu). **Typ exportu** zde určuje, zda jde o tisk adres nebo celých záznamů. I v této fázi se lze ještě rozhodnout pro jiný typ tisku. Zvolíme-li si tisk adres, zaktivuje se tlačítko pro **nastavení adresek**. Podrobněji se parametrizací tisku adres zabývá samostatný příklad.

Vyhledané výsledky nemusíme pouze tisknout, ale můžeme je pro další použití **exportovat** v elektronické podobě v různých formátech. Export se spouští obdobně jako Tisk z horního menu.



K dispozici jsou formáty textové (TXT) nebo databázové (DBF, XLS), případně textové strukturované (TXT s oddělovači). Vybraný formát obsahuje buď všechny položky databáze nebo jen některé položky (například "adresa" obsahuje IČO, název a adresu firmy, jméno a funkci osoby). Základem je "TXT textový" formát, který vytváří prostý textový soubor s údaji uspořádanými tak, jak jsou vidět při standardním zobrazení. V tomto formátu lze i pro export vybrat položky. Při exportu je dále potřeba definovat jméno a umístění souboru způsobem obvyklým v prostředí Windows.

Další funkce a možnosti

Uložení a vyvolání dotazu

Dotaz	Řazení	Výsledk	Uložení dotazu
Nový dotaz			Název
Modifikace			popus1
Zpět			Popis
Přímý dotaz			Cvičný dotaz č. 1
Historie dotazu			
Uložení dotazu			

Každý provedený dotaz můžeme ukládat pro další opakované spuštění. Tímto způsobem je např. vhodné "pojistit" složitější formulace dotazů. Ke jménu dotazu můžeme připojit vysvětlující poznámku. Uložené dotazy se spouští z hlavní vyhledávací masky. Dotazy zůstávají zachovány i po dodání nové aktualizace databází.

Přímá tvorba dotazu

Tvorba dotazu	
Vložit ze schránky	Vložit aktuální dotaz
Vytvářený dotaz	
PRAVF:112 or 121 and KRAJ:53	
Hledaná hodnota (Příklad : Text1 or Text2 and Text3*)	
Slovníky	
Adresa firmy - obec (pošta)	
Logické spojení	

Pokud dáváme přednost exaktnějšímu zadávání dotazů, kdy se všechny podmínky formulují najednou, použijeme tlačítko **Přímý dotaz**. Zde formulujeme dotaz v syntaxi KÓD ÚDAJE: hodnota operátor hodnota. Pokud neznáme kódy údajů a hodnoty, vybereme z okna Slovníky požadovaný typ údaje a po pravé straně se zaktivuje možnost vybírat hodnoty. Dobrým způsobem použití je i vložení aktuálního dotazu a jeho částečné úpravy. Takto například snadno změníme formulace složitých dotazů, aniž bychom je museli celé postupně sestavovat znovu.

Aktivní prvky v zobrazení výsledků

fax							
IČO firmy	15051765	www.justice.cz					
DIČ firmy	248-15051765	ARES					
E-mail	agroateli						
URL	www.2a						

V tzv. dialogovém zobrazení výsledků najdeme i některé aktivní prvky.

Tlačítko **www.justice.cz** nebo **ARES** vyvolá automatické spojení s příslušným veřejným serverem a vyhledá informace o aktuální firmě.

Údaj zvýrazněný podtržením vyvolá konkrétní akci.

Například **IČO firmy** umožní spustit prohledání všech momentálně dostupných databází podle daného IČO. Aktivní **E-mail** nebo **URL** vytvoří novou zprávu elektronické pošty nebo spustí prohlížeč na vybrané (http resp. URL) adrese.

Opravy údajů a vlastní poznámka

EXATHERM - LT, s.r.o.	IČO
Masarykova 138	DIČ
468 22 Železný Brod	Okre
Společnost s ručením omezeným	Kraj
	Datu
ky Činnost Doplnky Související firmy Obchodní rejstřík	
(0428)389460	Kontakty
(0428)389217	ing. Jan Nc ing. Libor Š ing. Petr St

Programové prostředí umožňuje vkládat vlastní údaje a poznámky.

Údaje adresy včetně názvu firmy, kontaktní spojení včetně jmen osob můžeme měnit podle vlastních poznámek.

Program všechny změny označí žlutým pozadím a při další práci změny respektuje, například při tisku nebo exportu.

Jména osob je vhodné vkládat v podobě: Jméno Příjmení, funkce, pohlaví (vyjádřeno kódem F nebo M).

Všechny změny jsou uchovány i po dodání nové aktualizace databází. Změny lze vrátit do původního stavu, zálohovat je a opětovně nahrát.

Doplnit libovolný text nebo naplánovat další akci můžeme v záložce **Vlastní poznámka**. Všechny hodnoty poznámek můžeme zpětně vyhledat, vyhledávání se spouští z hlavní vyhledávací masky.

Spojení	Číselníky	Činnost	Doplňky	Související firmy	Obchodní rejstřík	Vlastní poznámka	Účetní závěrky	Grafy
Datum další akce	27. 9. 2001	Druh další akce						
24. 9. 2001, 9:00:39	Schůzka						X	Print
Zastiženi inq. Novák, ředitel	Telefon							

Služby - výběr položek

Služby	Hledání	Tisk	Export	Výběr položek výstupu
Označ aktuální záznam	Dostupné položky			
Odznač vše	<input checked="" type="checkbox"/> Název firmy <input checked="" type="checkbox"/> Adresa firmy <input checked="" type="checkbox"/> Telefon <input checked="" type="checkbox"/> Fax <input checked="" type="checkbox"/> E-mail <input checked="" type="checkbox"/> IČO firmy <input checked="" type="checkbox"/> Nic			
Ulož označené				
Ulož neoznačené				
Výběr položek				
Přepni na seznam				
Přepínání text/dialog				

Pokud chceme zobrazit (tisknout) jen některé položky, definujeme si jejich výběr v rámci menu Služby - Výběr položek. Položky buď jednotlivě zatrhneme (zrušíme) nebo použijeme tlačítko Vyber vše, Zruš vše.

Fulltextové hledání

Záznam (F4)	Hledej text (Ctrl F)	Fulltext (Ctrl H)
Jan (+0-) Novák		
Historie		Vložit
Poloha dalšího hledaného slova 0		Práce se záznamy
Před i za		<input checked="" type="radio"/> Nevyhovující přeskočit <input type="radio"/> Nevyhovující vyloučit z v. <input type="radio"/> Vyhovující označit
Zařad		

Pokud výsledky dosavadního vyhledávání nejsou zcela odpovídající, můžeme použít ještě vyhledávání fulltextové.

Tlačítko 6. otevře okno pro zadání parametrů fulltextu. Zde lze definovat podmínky včetně vzdálenosti a pořadí hledaných slov, rozlišení velkých a malých písmen atd. Program prohledává vždy všechny položky (celý text) záznamu. Pokud chceme prohledávat jen některé části záznamů, nadefinujeme je předem pomocí výběru položek.